

Broze veiligheid in de bouw

Eén voor allen

De recente instorting van een Rotterdamse parkeergarage in aanbouw is illustratief voor de onveiligheid op de bouwplaats. Het aanstellen van één veiligheids-toezichthouder zou het verschil kunnen maken.

tekst Loek Kusiak



“Bij onderaannemers neemt het veiligheidsbesef toe nu het economisch minder gaat; men wil niet weggestuurd worden”



Werken op hoogte, werken langs wegen en werken op een rommelige en slecht toegankelijke plek. Dat is de top-3 van de meest risicovolle werkplekken voor dakdekkers, metselaars en timmerlieden. Wordt er in de bouw geleerd van ongelukken? Blijkbaar weinig, want van de werknemers die in 2009 door een arbeidsongeval hebben verzuimd, geeft volgens de Stichting Arbouw 41 procent aan dat de werkgever geen structurele maatregelen heeft getroffen om herhaling te voorkomen. En dat is, constateert Arbouw in zijn onlangs verschenen jaarverslag over 2009, “geen reden om achterover te leunen.”

Arbouw geeft met deze beleefde waarschuwing blijk van een verbluffend vooruitziende blik. De inkt van het jaarverslag is amper droog of op 21 oktober stort in hartje Rotterdam een deel van een in aanbouw zijnde parkeergarage in. Daarbij raken vijf bouwvakkers van de onderneming Nelissen van Egteren zwaargewond. De stutten (‘stempels’) onder een van de vloeren waar de bouwvakkers aan het werk zijn, breken door-midden als satéprikkers. Op het oog een technisch mankement, maar de Onderzoeksraad voor de Veiligheid houdt rekening met een oorzaak van complexere aard. Constructieve veiligheid kent fysieke aspecten, zoals de materialen die gebruikt worden, maar gaat ook over organisatie – over de afstemming tussen opdrachtgever en aannemers. Daarom zal het onderzoek naar het drama in Rotterdam zich ook richten op de vraag of er organisatorische oorzaken en menselijke fouten in het spel zijn. En dit le-

vert volgens de Onderzoeksraad weer ‘leerstof’ op voor de populatie op een bouwplaats.

Risicoblindheid

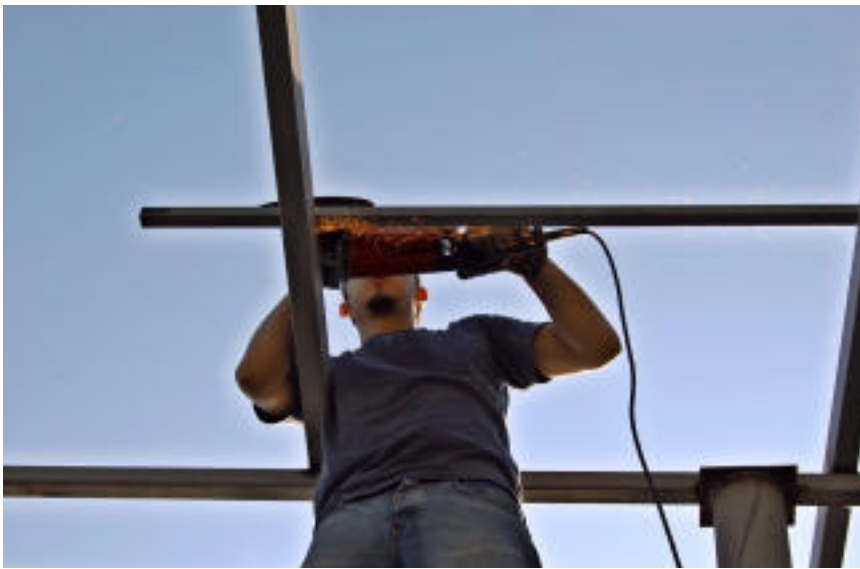
Die populatie is een mix van eigen werknemers van de hoofdaannemer, onderaannemers, toeleveranciers, projectleiders en veiligheidskundigen. “De ene partij voelt zich voor veiligheid meer verantwoordelijk dan de andere,” zegt Ronald de Groot, hoofd kwaliteit, arbo en milieu bij Dura Vermeer, een van de grotere bouwbedrijven in ons land. “Men spreekt men elkaar te weinig aan op onveilig gedrag. Dit wordt nog te makkelijk geaccepteerd, terwijl risico-blindheid het grootste gevaar is.” Brancheorganisatie Bouwend Nederland signaleert dat de verantwoordelijkheid voor het bouwproces “soms ondoorzichtig” is. “Opdrachtgevers,” aldus een woordvoerder, “zouden zich al vóór de start van een project bewust moeten zijn van hun coördinerende verantwoordelijkheid voor de veiligheid van complexe bouwconstructies.” Ook de handhaving van wetgeving rond constructieve veiligheid verloopt volgens de brancheorganisatie “niet altijd goed.” Als de project-RI&E in de ontwerpfase niet deugt zal de individuele aannemer zich vooral concentreren op de risico’s voor zijn stukje werk tijdens de uitvoering – zoals werken op hoogte, vallende voorwerpen, struikelen.

Ronald de Groot van Dura Vermeer: “Als hoofdaannemer voor een project maken wij het veiligheids- en gezondheidsplan en coördineren dat voor de aannemers die voor ons werken. Er moeten goedge-

keurde steigers staan en de werkplek moet goed bereikbaar zijn. In de fase van de ruwe bouw lopen er veel veiligheidskundigen rond. Wij stimuleren ook dat werknemers zichzelf onderwerpen aan een korte veiligheidscheck: Wat ga ik doen? Wat kan er fout gaan, bijvoorbeeld door instabiliteit van objecten? Weet ik hoe ik die gevaren kan voorkomen? Is de werkplek veranderd sinds ik weg ben geweest? Bij onderaannemers is het besef van veiligheid wel groeiende nu het economisch minder gaat. Men wil niet weggestuurd worden. Maar je kunt onmogelijk als hoofdaannemer voortdurend overal bovenop staan. Een uitsparing in een verdiepingsvloer, een gat dus, moet je afdekken. Het kan gebeuren dat iemand die afdekking weghaalt om een leiding te leggen. Als hij vergeet het gat weer dicht te leggen, is dat een risico voor zijn collega.”

Ondoordringbaar woud

Productiedruk mag er ook niet toe leiden dat werknemers doorwerken op een onveilige steiger. Dura Vermeer houdt een register bij van goedgekeurde – lees: veilig werkende – en niet-goedgekeurde onderaannemers. “Na een project,” zegt De Groot, “evalueren we elke onderaannemer op veilig werken en geven hem een rapportcijfer. Scoort hij onvoldoende, dan is er, afhankelijk van hoe onveilig het gedrag was, een kans dat we hem niet weer vragen. De aannemer met wie wij in zee gaan hoeft ook niet de goedkoopste te zijn, want met traditioneel inkopen haal je vaak onveiligheid in huis. Belangrijker is dat de aannemer kan meegaan in harde af- »



Ongevallen in de bouw

In Arnhem maakt een bouwvakker bij sloopwerk een dodelijke val doordat een betonnen trap in tweeën breekt. In Hengelo komt een bouwvakker om bij een val in de zolder van een kerk. En in Blerick-Venlo wordt een werknemer gedood door een losschietende stalen balk. De balans van één week, in juli 2010. Een uitzonderlijke score, zelfs voor de bouw. Het aantal dodelijke ongevallen en ongevallen met letsel is al jaren dalende, maar nog steeds hoger dan in andere branches. In 2008 hadden 8400 bouwvakkers in werktijd te maken met een ongeval. Een vijfde van hen moest naar worden opgenomen in het ziekenhuis.

spraken over de wijze waarop de klus geklaard wordt en in hoeveel tijd. Met dit concept kun je elkaar beter aanspreken op prestaties en neemt de betrokkenheid bij veiligheid zienderogen toe. Daarnaast komt Aboma+Keboma, een dienstverlener voor bouwers bij keuringen en arbobeleid, jaarlijks zo'n tweehonderd keer op onze projecten langs: voor inspectie van bouwliften, staalconstructies, orde en netheid, rolsteigers, enzovoort. Daar rolt een puntenscore uit, die aangeeft of aan de arboregels is voldaan of niet."

“Met traditioneel inkopen haal je vaak onveiligheid in huis”

Aan regelgeving in de bouw geen gebrek. Eerder een overschot, klagen bouwvakkers. Nu er in 2011 ook nog negen arbocatalogi van kracht worden, kan er zelfs een ondoordringbaar woud ontstaan. “De bouwvakker wil in een oogwenk weten waar het gevaar loert en waar hij zich aan te houden heeft,” zegt KAM-coördinator Geert van der Linde. Reden dat Strukton Civiel, een grote bouwer van parkeergarages, tunnels en wegen, een eigen normstelsel voor veilig werken op de bouwplaats hanteert. Risicobeheersing begint bij een goede planning, maar net zozeer bij orde en netheid, legt Van der Linde uit. “We weten dat acht van de tien ongelukken op een bouwplaats ontstaan door rommel die rondslingert. Daardoor kunnen werknemers struikelen of vallen. Veiligheid moet je in gedrag en houding inbouwen. Projectleiders en andere senior-managers moeten het voorbeeld geven en werknemers op veiligheid aanspreken. En daarbij geldt: beter een halve dag extra werk besteden aan goede voorbereiding, dan snel aan de slag gaan met het risico op ongelukken.” Een projectteam van Strukton-medewerkers en ingeleend personeel screent iedere week met een checklist het werk

op veertien aspecten, zoals werkinstructies, overleg met onderaannemers, afzettingen, vluchtwegen, begaanbaarheid van het terrein, gemarkeerde looppaden of sanctiebeleid tegen het niet dragen van helmen of handschoenen.

Elk onderdeel wordt gewaardeerd met een cijfer van 0 (onveilige situatie) tot 5 (uitstekend). Van der Linde: “De verschillen in waardering worden besproken in toolbox-meetings. Werknemers moeten elkaar uitleggen waarom de een iets wél veilig vindt en de ander niet. Dat is het nuttige van zo'n discussie: bewustzijn kweken. Het gaat er niet om overal een vijfje te halen.”

De kunst is bovendien, voegt Van der Linde toe, om de risico-inventarisatie in alle stappen van het bouwproces dynamisch te houden. “Je weet niet altijd van tevoren welke werkmethode er toegepast zullen worden. De RI&E die je in de ontwerpfase van een project maakt, moet meegroeien met de uitvoering. Dan kun je vier weken voordat een nieuwe bouwfase start, de werknemers heel taakgericht instrueren. Hoe dichterbij je met de RI&E op het moment van uitvoering zit, hoe beter dat voor de veiligheid is.”

Geen concurrentie

Na het balkondrama in 2003 in Maastricht (twee doden) en de dreigende instorting van een parkeergarage aan het Amsterdamse Bos- en Lommerplein (2006) opperden technisch wetenschappers om één hoofdconstructeur bij wet verantwoordelijk te maken voor de veiligheid van een bouwproject. Bouwend Nederland vindt dat “te lastig,” zegt een woordvoerder. “De coördinatie rond veiligheid moet geregeld zijn. Dat zit ook al ingebakken in de bouwvergunning. Maar hoe de bouw dat precies coördineert, hoeft je niet apart bij wet vast te leggen.”

Ronald de Groot van Dura Vermeer vindt zo'n wettelijke verplichting wel noodzakelijk. “Eén onafhankelijke veiligheidskundige moet het veiligheids- en gezondheidsplan opstellen en de rol van V&G-coördinator op zich nemen. Die man kost geld, maar daar moet je in de aanneemsom al rekening mee houden. Dan is voor iedereen de situatie gelijk en heb je geen concurrentie. De aannemer die nu veelal zo'n plan maakt, is niet onafhankelijk. Hij kijkt ook of het niet teveel kost.”