

# Hoe past grootschalige landbouw in een kleinschalig landschap?

Rond 1950, toen de laatste woeste gronden in het gebied rond het Gelderse Laren (gemeente Lochem) waren ontgonnen, waren boerenbedrijven niet groter dan vijf hectare. Rond 1970 was het effect van de rationalisatie en de mechanisatie in de landbouw op het landschap pas echt zichtbaar.

“Door de vele ruilverkavelingen in het gebied”, zegt *Warmelt Swart*, deskundige plattelandsvernieuwing bij DLG-Centraal, “waren bosjes, houtwallen en andere beplantingen grotendeels verdwenen. Het landschap was vooral werkvloer en productieruimte voor de boer.”

Maar boeren stoppen ook met hun bedrijf. En zij die doorgaan, en dat geldt voor één op de drie melkveehouders, hebben over vijftien jaar dubbel zo veel grond bij hun bedrijf nodig voor het beweiden van 130 tot 200 koeien. Anders kunnen zij volgens Swart niet op een ‘economisch verantwoorde en duurzame wijze’ een boterham verdienen. Sneuvelt daarmee ook het laatste restje authentiek landschap? Integendeel. Er zijn volgens Swart goede mogelijkheden om een nieuwe ‘groene dooradering’ te ontwikkelen. “Een bedrijfsontwikkeling van nu gemiddeld 50 hectare grond naar straks 80 tot 120 hectare kan samengaan met het opruimen van overbodige stallen en de aanplant van nieuwe bomenrijen, houtwallen en andere elementen.”

Schaalvergroting in de landbouw heeft veel bosjes en beplantingen, typerend voor een kleinschalig landschap, doen verdwijnen. Maar herstel is mogelijk, ook als boerenbedrijven groter worden. Deze synergie moet de toekomst zijn rond Laren, in de Achterhoek. DLG, LEI en Alterra trokken samen met boeren en burgers op in het gebiedsontwikkelingsplan ‘Grootschalige landbouw in een kleinschalig landschap.’

## Gemoedelijk

De mogelijkheid van grootschalige landbouw in een kleinschalig landschap in Laren is onderzocht in een project van Alterra, dat DLG en de kavelruilcommissie ‘De Graafschap’ nader hebben uitgewerkt in een pilot. Het eindrapport past in het bestemmingsplan van de gemeente Lochem en een regionaal landschapsontwikkelingsplan. De gemeente wil de landbouwstructuur versterken en het buitengebied van Laren voor bewoners en recreanten aantrekkelijker maken. De gemeente ziet dat vrijkomende boerderijen worden opgekocht door burgers. Het landschap moet weer iets van zijn vroegere allure terugkrijgen: kleinschalig en gemoedelijk.

“De nieuwe bewoners”, zegt Warmelt Swart, “moeten in harmonie kunnen leven met agrarische activiteiten in het gebied. Bij schaalvergroting van de agrarische sector gaat het niet om intensivering, maar om het herverdelen van bestaande grond met



vaak hetzelfde gebruik. Minder boeren beheren dus dezelfde hoeveelheid areaal. Boeren willen ook zoveel mogelijk aangesloten percelen, dicht bij hun bedrijven, waardoor de kosten voor de bewerking van de grond ook lager worden. Daarvoor is het ruilen van grond nodig. Dat kan bijvoorbeeld met een grondbank. Die heeft de grond voor een jaar of drie in beheer, verkoopt het en legt het op de goede plek. Daarbinnen kan het landschappelijk raamwerk zich ontwikkelen.”

### Kaartbeelden

Met boeren in het gebied zijn aan de hand van geografische informatiesystemen (GIS) sessies gehouden met kaartbeelden van percelen. “Een innovatieve aanpak en tegelijk een gouden greep”, constateert *Johan Saaltink*, coördinator van de kavelruilcommissie, “om de ontwikkeling van percelen in het gebied digitaal inzichtelijk te maken. Met één klik op de muis kun je links wat grond schrappen en rechts weer toevoegen. Zo creëer je beelden van agrarische kavels van voldoende grootte, zo dicht mogelijk bij de boerderij.”

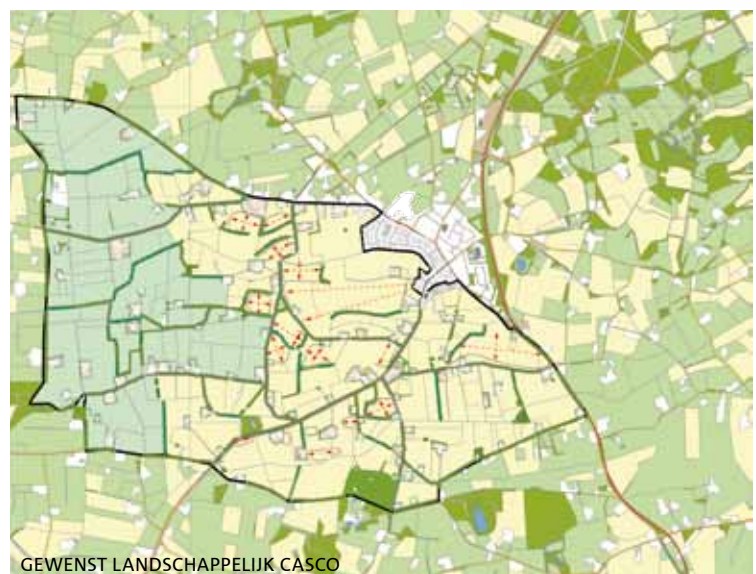
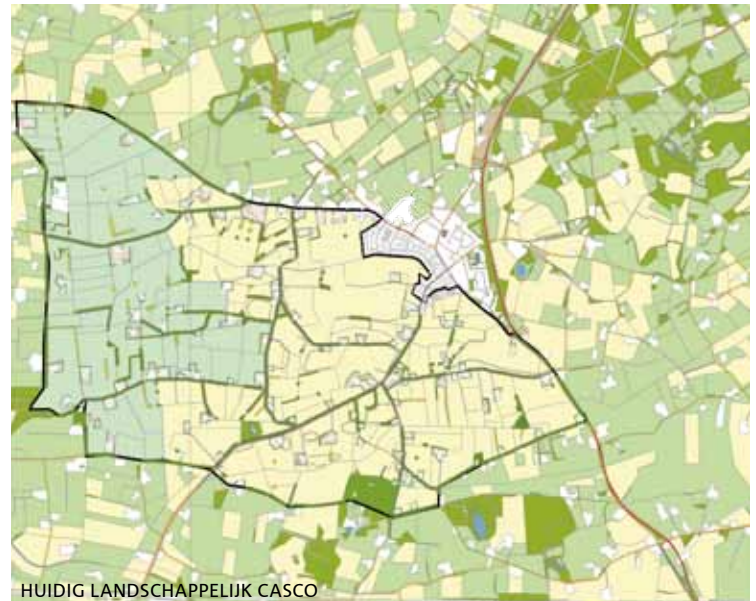
Niet dat de plannenmakers met deze sessies alle wensen van boeren konden of wilden invullen. “Maar,” zegt Saaltink, “boeren zagen wel redelijk gedetailleerd de mogelijkheden en de beperkingen, ook bij de buurman.” Het buitengebied van Laren valt niet onder de ecologische hoofdstructuur. “Voordeel daarvan is,” zegt projectleider *Koert Schonewille* van DLG-Oost, “dat je met de invulling van het landschap makkelijker kunt spelen. Soms moet je kleine stukjes landschap inleveren om percelen als één geheel te kunnen bewerken. Maar er is ook scherp gekeken naar landschap waar je vanaf moet blijven, of dat je kunt versterken.”

### Verfraaiing

Met boeren, natuurorganisaties en particulieren kan de uitvoering van landschappelijke maatregelen worden geregeld. Koert Schonewille: “Aanleg van plantingen op zorgvuldig gekozen eigendomsgrenzen kan het landschap versterken. Er wonen veel burgers in dat gebied en daar doe je het ook voor. Het plan biedt hen de mogelijkheid het erf te vergroten of te verfraaien. Landbouw en landschap kunnen zich rond Laren in eigen tempo ontwikkelen zonder dat ze elkaar nadelig beïnvloeden. Komende tijd moet blijken of er voldoende ruilgrond beschikbaar komt om met grondruilingen aan de slag te gaan”. Dit voorjaar is het voorstel voor de uitvoering van de pilot aan het Gelders provinciebestuur aangeboden.

*Loek Kusiak*

Landschapstructuur Laren, grootschalige landbouw in een kleinschalig landschap.



### Digitale kaarten

“Ruimtelijke informatie presenteren via digitale kaarten zegt meer dan duizend woorden,” zegt adviseur *Joost van Uum* van het GIS-Competence Center van DLG. “GIS is als instrument in de planvorming niet meer weg te denken. Je kunt op landbouwpercelen in- en uitzoomen en kaartbeelden over elkaar heen schuiven. Dat maakt het allemaal veel interactiever. Het communiceert een stuk makkelijker als de problemen en belangen van de ander snel inzichtelijk worden gemaakt.”